

De vergaderingen vinden digitaal plaats. U kunt deze vergaderingen online volgen via <https://lisse.raadsinformatie.nl/live>.

- Commissie Maatschappij en Financiën, woensdag 10 februari
- Commissie Ruimte en Infrastructuur, donderdag 11 februari
- Fractieeraad 15 februari - voor het bijwonen kunt u contact opnemen met de fractievoorzitters
- Raadsvergadering februari vervalt

'Politiek is voor iedereen'

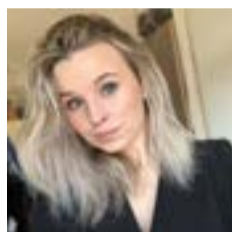
## Politieke partijen staan open voor jongeren

In 2022 zijn de gemeenteraadsverkiezingen. De komende tijd zullen de verschillende partijen zich buigen over hun nieuwe kandidatenlijsten. Daar is vanzelfsprekend ook plek voor jongeren die politiek actief willen worden.

Een aantal jonge raadsleden en steunfractieleden proberen jongeren te interesseren in de (lokale) politiek. Op deze raadspagina vertellen Ben Lanser (raadslid CDA) en Lianne Horstmann (bestuurslid VVD) over dit initiatief.



Ben Lanser



Lianne Horstmann

### Jullie zijn allebei zelf jong en politiek actief, wat is jullie eigen motivatie?

Lanser: "Dat ging beetje bij beetje. Ik was altijd wel geïnteresseerd in de politiek, eerst vooral landelijk. Toen ging ik eens kijken welke partij voor mij geschikt was. Dat was voor mij het CDA, die nodigden me uit om eens een kijkje te nemen en later om in de steunfractie te komen. Zo ben ik er als het ware ingerold."

Horstmann: "Ik geloof dat de politiek heel belangrijk is. Zeker landelijk gaat het om heel ingrijpende onderwerpen, maar ook in een gemeente worden hele grote besluiten genomen. Het leek mij interessant om daarbij betrokken te zijn. Via een klasgenoot ben ik in aanraking gekomen met de jongerenafdeling van de VVD. En dat paste bij mij."

### Vinden jullie het belangrijk om jongeren te betrekken bij de politiek?

Horstmann: "In de politiek worden besluiten

genomen die iedereen raken. Daarom is het goed als zoveel mogelijk mensen meepraten. En het leuke is, er is altijd behoefte aan goede mensen. Dus het is echt niet nodig om te roepen vanaf de zijlijn. Politiek is voor iedereen. Niet alleen voor de geleerden of de professionals. Iedereen kan erbij!"

Lanser: "Als je invloed wilt hebben op wat er in Lisse gebeurt, ook op onderwerpen die specifiek voor jongeren van belang zijn, is de lokale politiek natuurlijk de geschikte plek. Ik zou het fijn vinden als meer politiek geïnteresseerde jongeren actief willen worden en dus verantwoordelijkheid willen dragen."

### Wat willen jullie nu gaan organiseren om jongeren te bereiken?

Lanser: "Met jongeren uit verschillende partijen en met ondersteuning van de griffie willen we evenementen gaan organiseren voor jongeren. Bijvoorbeeld rond de landelijke verkiezingen in maart. We denken ook aan het maken van vlogs om te laten zien wat de gemeentepolitiek precies inhoudt."

Horstmann: "We zijn nog aan het brainstormen. Ik denk dat je jongeren het beste kunt bereiken met een vrolijke, interactieve aanpak. Nu moet alles digitaal, maar de meeste jongeren zijn toch al digitaal actief. Dat hoeft dus geen groot probleem zijn."

### Wat kan er verder nog gebeuren om meer jongeren bij de politiek te betrekken?

Horstmann: "Ik denk dat de partijen er goed aan doen om zelf ook actief jongeren te benaderen, bijvoorbeeld de jongeren die zich aanmelden als lid. Zoek het persoonlijke contact, dat neemt echt drempels weg!"

Lanser: "We hebben volgens mij in de gemeenteraad al een goede stap gezet de afgelopen periode. Veel meer onderwerpen worden nu in de commissies

**In maart starten we weer met de cursus Politiek Actief**

**Data: 10 en 11 maart 2021**  
**Tijd: 19.00 uur**

**Doe je ook mee?**

**Aanmelden en meer informatie: [griffie@lisse.nl](mailto:griffie@lisse.nl)**

besproken. Dat betekent dat er geen ellenlange raadsvergaderingen zijn waarin van alles en nog wat wordt besproken. Als je geïnteresseerd bent in specifieke jongerenonderwerpen, bijvoorbeeld over huisvesting of het jongerenwerk, kun je dus heel gericht in die raadscommissies een verschil proberen te maken."

### Wat zijn de grootste drempels voor jongeren om politiek actief te worden?

Horstmann: "Ik denk dat politiek voor veel jongeren ver weg voelt. Maar dat hoeft helemaal niet zo te zijn. Daarom raad ik iedereen aan om te kijken welke partij het beste bij je past, via de stemwijzer of via de websites. Dan zie je al snel dat de partijen bezig zijn met onderwerpen die ook voor jou belangrijk zijn."

Lanser: "Volgens mij hebben veel mensen, ook jongeren, het beeld dat het heel moeilijk is om politicus te zijn of te worden. Dat is niet zo. Natuurlijk, er wordt veel gepraat en je moet doorzettingsvermogen hebben. Maar je hoeft echt geen professor Barabas te zijn om in de gemeenteraad een mooie rol te kunnen spelen."

Geïnteresseerden kunnen zich aanmelden via [griffie@lisse.nl](mailto:griffie@lisse.nl) of aanmelden via de politieke partij van je keuze:  
<https://cda.nl/zuid-holland/lisse/>  
<https://nieuwlisse.nl/>  
<https://lisse.d66.nl/>  
<https://hillegom-lisse.vvd.nl/>  
<https://lisse.sgp-christenunie.nl/>  
<https://lisse.pvda.nl/>

### Gemeenteraad Lisse

De gemeenteraad bestaat uit 19 leden verdeeld over 6 fracties. Het raadspresidium bestaat uit de 6 fractievoorzitters, voorzitters van de commissies en de burgemeester. Elke maand vergadert het presidium over de concept-agenda's voor de raad en de commissies. Het raadspresidium houdt zich ook bezig met procedures en het functioneren van de raad in algemene zin. Voordat de raad besluit, worden de onderwerpen eerst in de commissie Maatschappij en Financiën en de commissie Ruimte en Infrastructuur besproken. De raadscommissie neemt geen besluiten, maar adviseert de raad.

### Zo kunt u raadsleden bereiken

De raad hoort graag wat er leeft in de gemeente. Heeft u vragen of wilt u iets onder de aandacht van een raadslid brengen? Dat kan. Op de website van de gemeente Lisse ([www.lisse.nl/bestuur-en-organisatie/gemeenteraad](http://www.lisse.nl/bestuur-en-organisatie/gemeenteraad)) staan de contactgegevens van de raadsleden. In de openbare fractievergaderingen, die meestal op de maandag voor de commissie- en raadsvergadering plaatsvinden, bent u van harte welkom en heeft u de mogelijkheid om in te spreken.

### Inspreken in de raad of commissie

Wilt u iets kwijt over een onderwerp in de commissie dan kunt u bij het agendapunt 'Burger aan het woord' inspreken. In de raad kunt u alleen inspreken over onderwerpen die op de raadsagenda staan. Elke spreker krijgt maximaal 5 minuten, waarna de raads-/commissieleden de mogelijkheid krijgen om u vragen te stellen. Wilt u inspreken in de commissie of de raad, meldt u zich tenminste 2,5 uur voor het begin van de commissievergadering of de raadsvergadering aan bij de griffie via 14 0252 of [griffie@lisse.nl](mailto:griffie@lisse.nl). Vermeld uw naam, adres en telefoonnummer en het onderwerp waarover u het woord wilt voeren.

### Bent u onze Gast van de raad?

De gemeenteraad wil graag haar inwoners leren kennen en nodigd u daarom graag uit als 'Gast van de raad'. Voorafgaand aan de raadsvergadering ontvangt u de agenda en de bijbehorende stukken. U wordt op de avond van de raadsvergadering om 19.15 uur ontvangen door burgemeester, de griffier en een raadslid. Zij geven uitleg over wat het gemeentebestuur doet en de raadsagenda van die avond. Na afloop kunt u met raadsleden npraten. Aanmelden via 14 0252 of [griffie@lisse.nl](mailto:griffie@lisse.nl).

### Aanmelden voor de digitale nieuwsbrief?

U kunt deze nieuwsbrief ook digitaal ontvangen. Stuur dan een e-mail naar [griffie@lisse.nl](mailto:griffie@lisse.nl).

## Estafettevraag ?

### Vraag van Ben Lanser (CDA):

"In het sociaal domein ontstaan tekorten omdat de kosten voor de uitvoering hiervan oplopen. Een voorbeeld hiervan is de jeugdzorg. Hoe zorgen we dat de menselijke maat centraal blijft staan zonder dat de zorg, waar de gemeente verantwoordelijk voor is, onbetaalbaar wordt?"

### Antwoord van Cobi van der Wiel (VVD):

"We krijgen niet genoeg geld van het Rijk voor de



jeugdzorg. Terwijl de vraag naar specifieke jeugdzorg steeds toeneemt. Juist in coronatijd.

In Lisse zorgen we ervoor dat er altijd zorg verleend wordt. Omdat de zorgvraag moeilijk te voorspellen is, is ze ook lastig te begroten. Daarnaast is de inkoop van de jeugdzorg complex. Echt specialistische zorg wordt met een aantal gemeenten samen ingekocht. Dat drukt de kosten en geeft zicht op kwaliteit. Daarnaast kan de gemeenteraad, waar nodig, aan- of bijsturen op soort hulp en kosten. Nu zult u denken: 'Dit gaat over geld, maar de menselijke maat dan?' Door vraag en aanbod goed in beeld te hebben, kan op het juiste moment de juiste zorg verleend worden. Door invoering van de integrale toegang zwerven mensen niet

tussen soorten hulp. Men doet eenmaal zijn verhaal en snel is helder welke hulp nodig is. Dat kan ook heel laagdrempelig. Een 'probleem' met jeugd is ook niet altijd een jeugdzorg probleem. Iedereen met opgroeiende, puberende kinderen weet, dat het niet altijd makkelijk is. Een eenvoudig gesprek is vaak al voldoende. We proberen momenteel te voorkomen dat een jeugdige bij dure specialistische hulp terecht komt, die eigenlijk niet echt nodig is. Maatwerk is het belangrijkste woord. Kijken naar de persoon en aanbieden wat nodig is. Niet in hokjes denken. Daarnaast is het een terechte vraag of we maar onbeperkt voor alle zorg die nodig is een onbeperkte keuze aan moeten bieden. Het is belangrijk dat we balans creëren tussen vraag, aanbod en kosten."

